



INDICADORES

de COYUNTURA

AGROPECUARIA

COMENTARIO

El Indicador General del ICA correspondiente a abril presenta un valor de 9.7, cifra inferior al promedio histórico del indicador (23.8).

Al 13 de abril, el progreso de la cosecha de girasol se encontró en un 99.3% de las 2.35 M has. esperadas, mostrando un adelanto de 0.7 puntos porcentuales (p.p.) respecto a la cosecha de la campaña precedente. Para el cultivo de maíz, la cosecha alcanzó el 34.1% de las 2.77 M de has. esperadas, registrando una demora de 1.2 p.p. respecto a la cosecha de la campaña anterior. En soja se cosechó el 33.9% de las 16 millones de hectáreas cosechables mostrando un retroceso de 7 p.p. respecto de similar fecha de la campaña precedente.

Los precios del maíz y soja, en el mercado disponible, muestran variaciones mensuales negativas del 2.7 y 2.9%, respectivamente. En cuanto a la soja y el trigo, sus precios se mantuvieron constantes. Al considerar las variaciones anuales, se presentan subas del 46.1, 16.6 y 20.8 % para maíz, soja y girasol, respectivamente.

En el Mercado a Término las cotizaciones del trigo y soja aumentaron 3.2 y 0.4%, respectivamente respecto del mes anterior, mientras que la del maíz se mantuvo constante. Al compararlos con los precios de la misma fecha del año precedente, se presentan subas del orden del 21.6, 38.4 y 19.7%, para el trigo, maíz y soja, respectivamente.

El dólar agrario correspondiente al mes de marzo se ubicó en \$1.24 para el girasol, \$1.29 para el trigo y maíz y \$1.17 para la soja. La baja en el indicador se fundamenta tanto porque el dólar nominal se redujo en 0.6% en el período, como por el aumento de los precios locales medidos por el IPC.

Los costos directos del maíz, soja, trigo y girasol se incrementaron respecto de marzo de 2006 en un 13.2, 9.9, 10.7 y 4.3%, respectivamente.

La venta de tractores y cosechadoras para marzo ascendieron a 436 y 216 unidades, respectivamente. En ambos casos las ventas fueron superiores a las registradas el mes anterior. A su vez, si se compara el primer trimestre del año 2007 con el correspondiente del año 2006, se destaca que la venta acumulada de cosechadoras ascendió de 407 a 464 unidades (14.0%). Cuando se realiza la misma comparación para tractores, se observa que su venta acumulada descendió de 952 a 942 unidades (-1.05%).

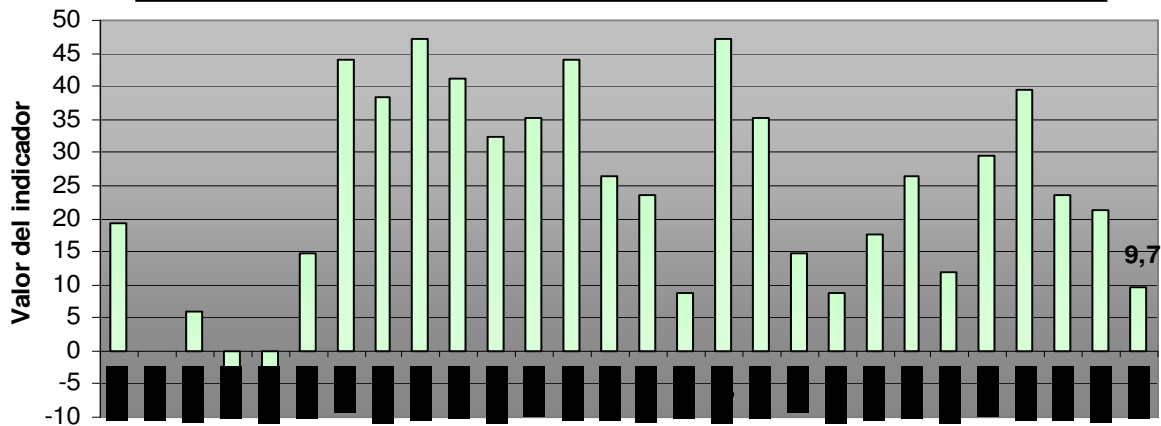
Precios de las carnes. Para la vacuna, durante el último mes, las variaciones fueron del 7.1, 2.3 y 6.0 % en las categorías novillo, novillito y ternero; la carne de porcino mantuvo constante su precio y la carne de pollo lo redujo un 0.5%, en el mismo período.

En el mes de febrero, los indicadores de las diferentes carnes presentaron las siguientes variaciones mensuales: La carne vacuna mostró un descenso del 14.9% en producción y del 15.3% en faena. El porcentaje de hembras en faena se redujo un 1.7% aunque respecto del mismo mes del año anterior presentó un marcado aumento de 4.8 p.p.. Las toneladas exportadas, por su parte, se redujeron respecto del mes anterior (12.1%). Para el mismo período, la carne de pollo presentó una disminución en toneladas exportadas (8.4%) en producción (8.9%) y en faena (8.0%). La faena y las importaciones de productos porcinos descendieron 9.2 y 7.7%, respectivamente.



Indicador general del ICA

54.8 % de las variables presentan una variación positiva, un 46.2 % varían de manera negativa.



Fuente: elaboración propia.

Panorama Agrícola (en millones de hectáreas)

Cultivo	Área a cosechar 06/07	Área cosechada 05/06	variación	Progreso comparativo de la cosecha al 13/04	
				Campaña 06/07	Campaña 05/06
Soja	16.0	15.4	3,9%	33.9	40.9
Maíz	2.77	2.2	25,9%	34.1	35.3
Girasol	2.35	2.21	6,3%	99.3	98.7

Fuente: Departamento de Estimaciones y Proyecciones Agrícolas de la Bolsa de Cereales.

Cotizaciones Cámaras Arbitrales (en pesos, por tonelada)

	12/04/07	12/03/07	Variación	12/04/06	Variación
Trigo Bahía Blanca	370	370	0,0%	s/c	-
Maíz Rosario	373	383.5	-2,7%	255.3	46,1%
Soja Rosario	583	600.5	-2,9%	499.9	16,6%
Girasol Bahía Blanca	610	610	0,0%	505	20,8%

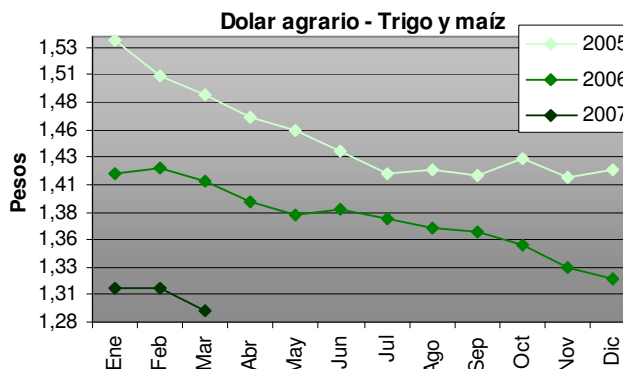
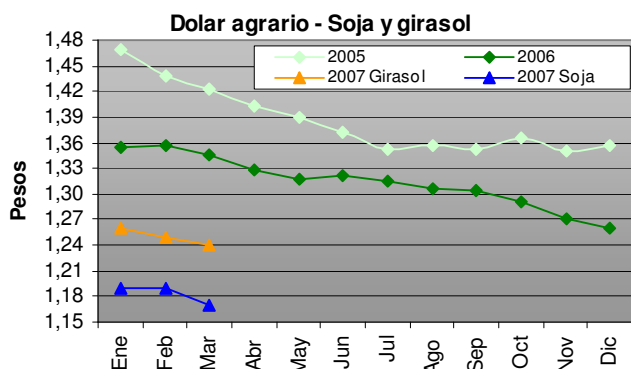
Cotizaciones Mercado a Término (a cosecha, en dólares por tonelada)

	13/04/07	13/03/07	Variación	12/04/06 (campana anterior)	Variación
Trigo Bs. As. – Enero/08	125.6	121.7	3,2%	103.3	21,6%
Maíz Rosario – Abril/08	116	116	0,0%	83.8	38,4%
Soja Rosario – Mayo/07	194.2	193.5	0,4%	162.2	19,7%
Girasol Rosario –Marzo/08	-	217	-	-	-



Dólar Agrario (comparación respecto a diciembre de 2001)

Dólar Banco Central del 12 de abril \$ 3.08 (tipo vendedor)	Derechos de Exportación			IPC	Dólar Agrario
	Soja 27.5%	Girasol 23,5%	Trigo y Maíz 20%	Marzo 2007 190.83	Soja \$ 1.17
					Girasol \$ 1.24
					Trigo y Maíz \$ 1.29



El último dato se obtuvo a partir de la cotización del dólar BCRA del 12 de abril y el IPC correspondiente a marzo del 2007. Los datos anteriores se obtuvieron con la cotización del dólar promedio mensual del BCRA y el IPC del mes correspondiente.
Fuente: elaboración propia en base a datos del INDEC y BCRA.

Precios de la Tierra (en dólares por hectárea. Fuente: Compañía Argentina de Tierras)

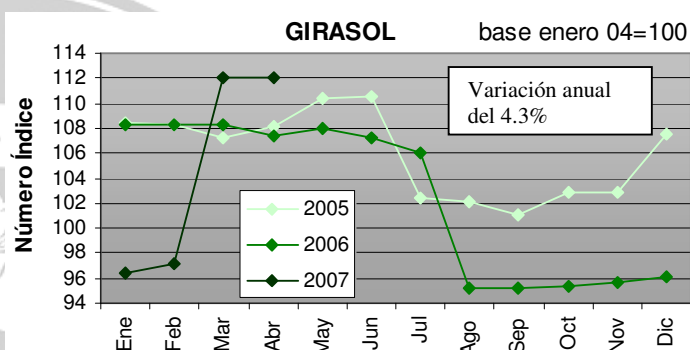
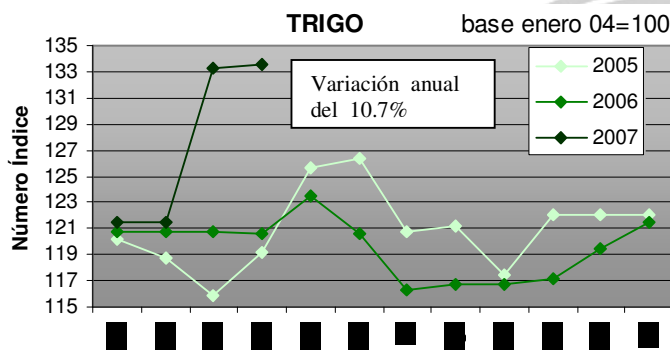
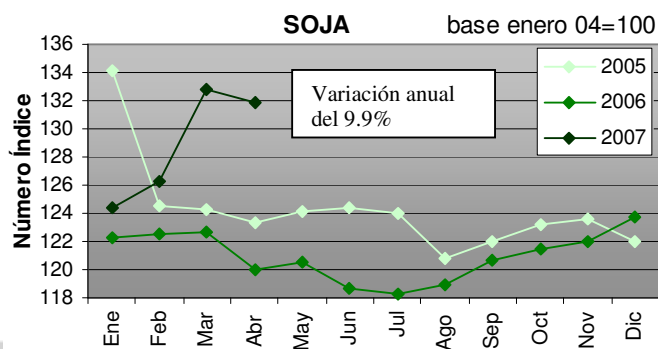
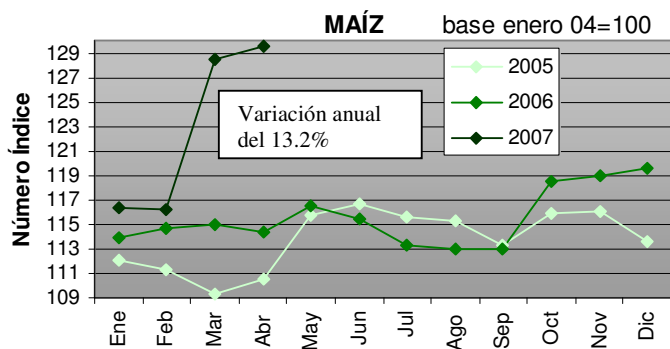
Zona	Abril 2007	Marzo 2007	Variación	Abril 2006	Variación
Maicera	8.700	8.700	0,0%	7.500	16,0%
Triguera	3.500	3.300	6,1%	2.800	25,0%
Invernada	4.000	3.900	2,6%	3.000	33,3%

Gastos de Estructura (en U\$S por ha. Fuente: revista Márgenes Agropecuarios)

Explotación (1000 ha.)	Abril 2007	Marzo 2007	Variación	Abril 2006	Variación
Maíz y soja	104,1	104,39	-0,3%	99,7	4,4%
Trigo y girasol	96,1	96,36	-0,3%	92,0	4,5%
Invernada	80,1	80,3	-0,2%	76,7	4,4%



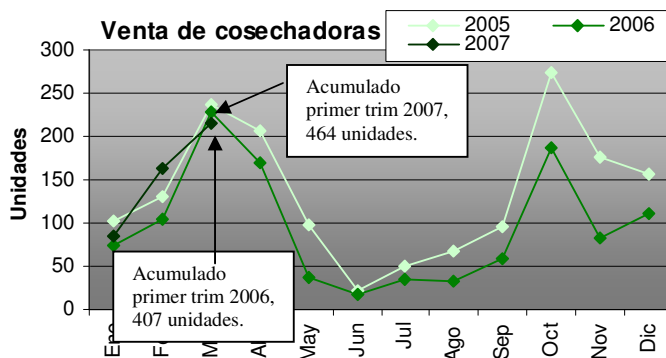
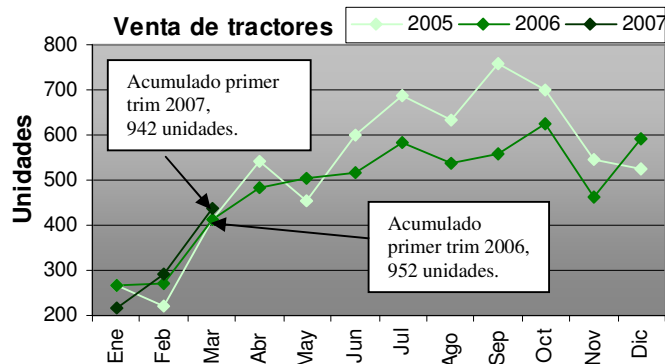
Índice de costos de los principales insumos (en base a costos directos, zona núcleo)



Fuente: elaboración propia en base a datos de la revista Márgenes Agropecuarios.

Venta de Maquinaria (en unidades vendidas. Fuente: Asociación de Fábricas de Tractores)

	Marzo 2007	Febrero 2007	Variación	Marzo 2006	Variación
Tractores	436	291	49,8%	413	5,6%
Cosechadoras	216	164	31,7%	228	-5,3%



Fuente: elaboración propia en base a datos de AFAT.



Precios promedio mensuales. (Fuente: Mercado de Liniers S.A., SAGPyA y ONCCA)

Bovinos	Marzo 2007	Febrero 2007	Variación	Marzo 2006	Variación
Novillos*	2.42	2.26	7,1%	2.44	-0,8%
Novillitos*	2.63	2.57	2,3%	2.69	-2,2%
Terneros*	2.84	2.68	6,0%	2.95	-3,7%
Índice Novillo Mercado de Liniers	2.04	2.03	0,5%	2.40	-15,0%
Índice General ONCCA	2.41	2.29	5,2%	-	-
Porcinos	Marzo 2007	Febrero 2007	Variación	Marzo 2006	Variación
Capón sin tipificar –Modalidad pie	2.16	2.16	0,0%	2.33	-7,3%
Pollos	Marzo 2007	Febrero 2007	Variación	Marzo 2006	Variación
Precio consumidor	4.25	4.27	-0,5%	3.85	10,4%

*Mediante la disposición 5701/2005 de la Oficina de Control Comercial Agropecuario del 06/12/2005, se modificaron los rangos a utilizar para la clasificación de vacunos en pie con destino a faena, basados en peso, estado sexual y conformación de los mismos. Por ello, la comparación interanual se realiza contra categorías cuyos rangos de peso, estado sexual y conformación son diferentes.

Indicadores de carne bovina, porcina y avícola (fuente: ONCCA y SAGPyA)

Item	Febrero 2007	Enero 2007	Variación	Febrero 2006	Variación
Producción bovina (miles de tn)	223*	262	-14,9%	226	-1,3%
Faena bovina (Miles de cabezas)	1.011*	1.193	-15,3%	1.008	0,3%
Porcentaje de Hembras en faena	45,4%*	46,2%	-1,7%	40,6%	11,8%
Exportaciones bovinas (Tn.)	30.205*	34.350	-12,1%	41.467	-27,2%
Faena porcina (cabezas)	223.760*	246.520	-9,2%	176.562	26,7%
Impto. Productos porcinos (Tn.)	2.766*	2.998	-7,7%	2.206	25,4%
Producción avícola (miles de Tn.)	92*	101	-8,9%	82,5	11,5%
Faena avícola (miles de cabezas)	36.966*	40.167	-8,0%	33.383	10,7%
Exportaciones avícolas (miles de tn.)	12.953	14.134	-8,4%	12.485	3,7%

*Datos provisorios sujetos a revisión.

Feedlot

Item	Abril 2007	Marzo 2007	Variación	Abril 2006	Variación
Ración US\$/Tn.	102.6	128.2	-20,0%	80.6	27,3%
Sanidad US\$/cab.	2.56	1.92	33,3%	1.94	32,0%

* La sanidad consiste en desparasitación y vacunas.

Relación de precios respecto al nivel general del IPC – INDEC

Item	Marzo 2007	Febrero 2007	Marzo 2006
Productos de panificación, cereales y pastas	97,0	95,3	93,8
Carnes	126,5	126,5	127,9
Aceites y grasas	132,0	130,5	128,8
Transporte	117,0	90,9	118,3

Fuente: Elaboración propia en base a datos del INDEC. Base diciembre de 2001=100.